



Przewodnik użytkownika (instrukcja) AutoMagicTest 0.2.3.195

Spis treści

1.	Wprowadzenie	2
2.	Instalacja i uruchomienie	2
3.	Proces automatycznej analizy strony	3
4.	Opcje zaawansowane.....	6
4.1	Zaawansowana analiza.....	6
4.1.1	Podstawowe.....	7
4.1.2	Dostęp do strony	8
4.1.3	Uwierzytelnianie na stronie	9
4.1.4	Reguły dla stron	10
4.2	Zarządzanie projektem.....	11
4.3	Porównanie różnych wersji.....	13
4.4	Słownik danych.....	16
5.	Opis graficznego interfejsu użytkownika.....	17
5.1	Zakładka "Strony"	17
5.2	Zakładka "Formularze"	20
5.3	Zakładka "Strony z błędami"	21
5.4	Pasek menu górnego	22
6.	Ustawienia aplikacji.....	23
7.	O programie	24
8.	Rozwiąż problem	25
8.1	Problem z połączeniem z serwerem	25



1. Wprowadzenie

Aplikacja AutoMagicTest to aplikacja wspierająca testerów w testowaniu i kontrolowaniu jakości stron poprzez ich analizę. Aplikacja sprawdza poprawność linków (kody 200, 404, 500, itd.), znajduje i identyfikuje defekty na analizowanych stronach, pozwala na weryfikację i walidację formularzy oraz generuje raport stanowiący podsumowanie przeprowadzonej analizy. Raport ten można w dowolnym momencie zapisać w formacie CSV, XML oraz PDF.

AutoMagicTest pozwala testerowi samodzielnie skomentować jakość strony oraz dodać stanowiące uzupełnienie manualnego opisu załączniki. Analiza automatyczna i manualnie wprowadzony opis są od siebie jednak niezależne. Niektóre strony, pomimo iż zawierają defekty, mogą zostać oznaczone ręcznie jako poprawne ze względu na niską wagę defektu.

Aplikacja na chwilę obecną nie obsługuje Java Scriptu.

2. Instalacja i uruchomienie

Przed uruchomieniem instalacji zalecane jest zamknięcie wszystkich uruchomionych aplikacji, dzięki czemu po jej zakończeniu nie będzie potrzeby ponownego uruchomienia komputera. Akceptacja licencji jest warunkiem kontynuacji instalacji. Aplikacja działa na systemie Windows w wersji 7, 8, 8.1 oraz 10.

Przy pierwszym uruchomieniu programu pojawia się okno z danymi do rejestracji. Rejestracja jest dobrowolna. Po zarejestrowaniu dane użytkownika można zmienić lub usunąć w profilu użytkownika.



Użytkownik - AutoMagicTest

Adres e-mail

Imię

Nazwisko

Nazwa firmy

Stanowisko w firmie

Wyrażam zgodę na przetwarzanie moich danych osobowych przez 21CN na potrzeby użytkowania programu

Wyrażam zgodę na przetwarzanie moich danych osobowych przez 21CN w celach marketingowych

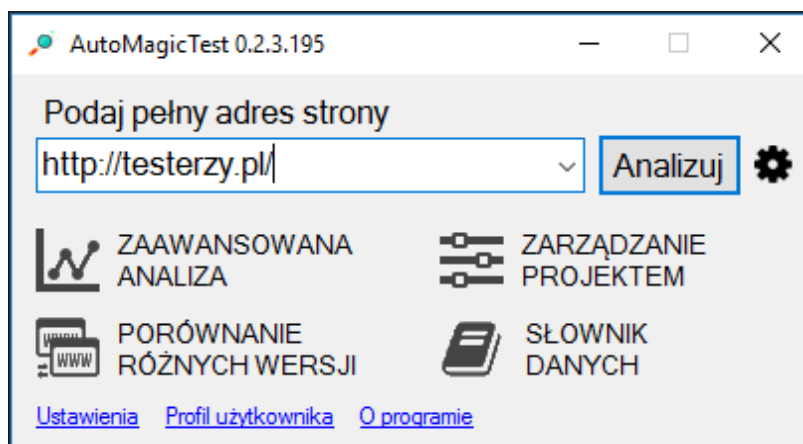
Nie pokazuj mi więcej tego okna

Zarejestruj Anuluj

Rys. 1. Ekran rejestracji.

3. Proces automatycznej analizy strony

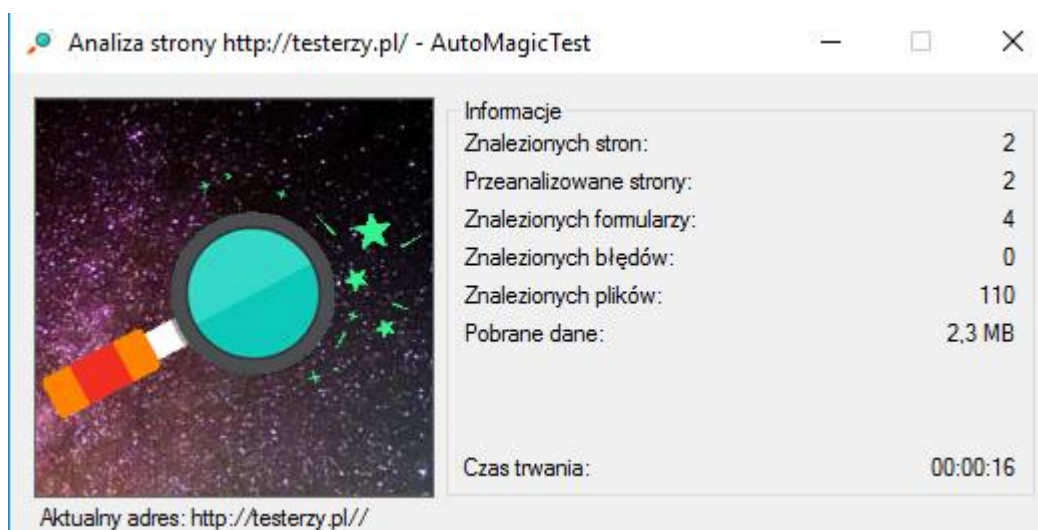
Przed rozpoczęciem analizy należy podać adres strony poprzedzony parametrem http lub https (np. http://testerzy.pl/).



Rys. 2. Ekran startowy aplikacji.



Na ekranie postępu można śledzić przebieg analizy. W czasie trwającej analizy pojawiają się informacje o liczbie znalezionych stron, przeanalizowanych stron, liczbie znalezionych formularzy, błędów, plików, wielkości pobranych danych, czasie trwania analizy oraz stronach aktualnie analizowanych. Analizę można przerwać w dowolnym momencie, jednak proces przerywania nie jest natychmiastowy, gdyż aplikacja będzie kończyła rozpoczęte wątki.



Rys. 3. Ekran postępu analizy strony [http://testerzy.pl.](http://testerzy.pl/)

W raporcie generowanym po zakończonej analizie znajdują się informacje na temat:

- adresu strony poddanej analizie,
- wersji analizy,
- daty wygenerowania raportu,
- godziny wygenerowania raportu,
- czasie trwania analizy,
- ukończenia bądź przerywania analizy,
- domyślnej konfiguracji.

Ponadto zawarte są w nim informacje o:

- liczbie przeanalizowanych stron,
- liczbie znalezionych stron zawierających błędy,
- liczbie znalezionych formularzy,
- ogólnej liczbie błędów,
- udziale stron z prawidłowym kodem odpowiedzi serwera w ogólnej liczbie stron,



- udziale stron z nieprawidłowym kodem odpowiedzi serwera w ogólnej liczbie stron,
- udziale stron z błędami w ogólnej liczbie stron,
- liczbie plików CSS oraz JS,
 - liczbie obrazków oraz liczbie czcionek,
 - rozmiarze plików CSS oraz JS,
 - rozmiarze obrazków oraz czcionek,
 - rozmiarze HTML,
 - rozmiarze całkowitym.

Raport z przeprowadzonej analizy może zostać zapisany do pliku w formacie CSV, XML oraz PDF. Zamknięcie okna raportu powoduje przejście do głównego ekranu aplikacji.

Version 1 - AutoMagicTest

Wersja

Strony (811 stron) Formularze (759) Strony z błędami (17 stron, 19 błędów)

Właściwości Formularze Elementy strony Błędy Pliki Statystyki

Adres URL

Raport - AutoMagicTest

Adres strony	http://testerzy.pl/
Wersja	Version 1
Data utworzenia	2016-09-15
Godzina utworzenia	09:47:12
Czas trwania	00:31:54
Kompletna analiza	Nie
Domyślna konfiguracja	Nie
Uwzględnij adresy ze schematem HTTP	Tak
Uwzględnij adresy ze schematem HTTPS	Nie
Uwzględnij adresy z subdomenami	Nie
Sprawdzaj zewnętrzne linki	Nie
Pomijaj błędy dotyczące struktury HTML	Tak
Nie wyświetlaj mapy i elementów strony, aby zmniejszyć ilość potrzebnej pamięci	Nie
Język używany podczas analizy	pl-PL

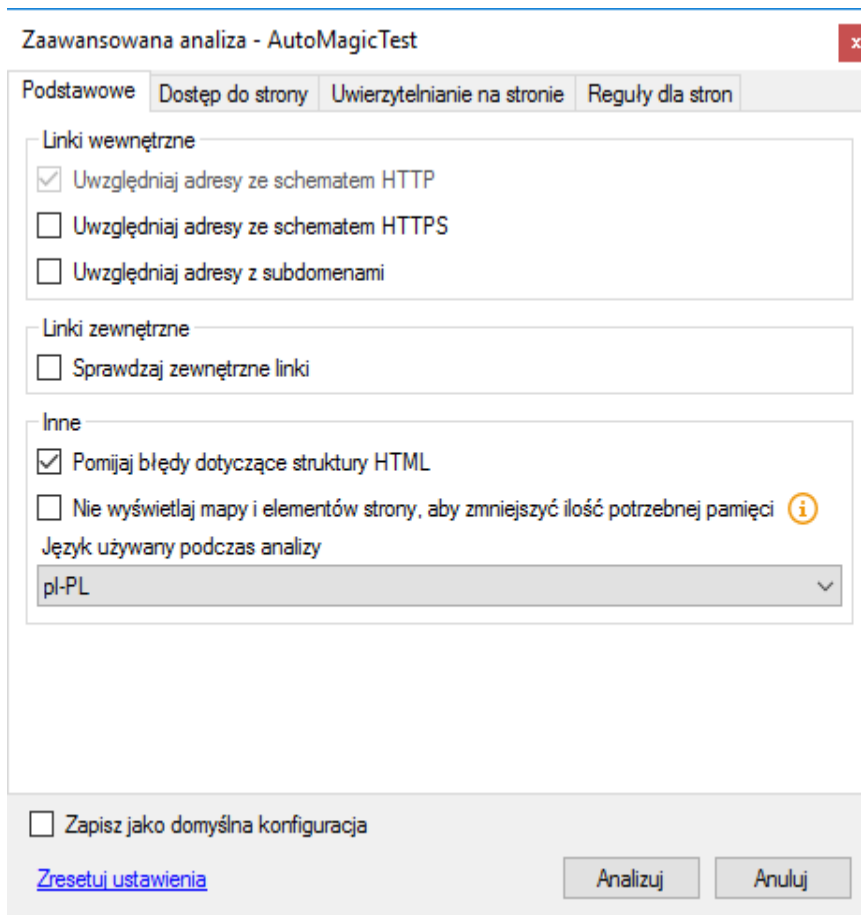
Eksport do pliku Zamknij

Adres strony: http://testerzy.pl/ Wersja niekompletna Czas trwania: 00:31:54

Rys. 4. Okno raportu oraz wyników przeprowadzonej analizy.

4. Opcje zaawansowane

4.1 Zaawansowana analiza



Zaawansowana analiza - AutoMagicTest

Podstawowe Dostęp do strony Uwierzytelnianie na stronie Reguły dla stron

Linki wewnętrzne

- Uwzględniaj adresy ze schematem HTTP
- Uwzględniaj adresy ze schematem HTTPS
- Uwzględniaj adresy z subdomenami

Linki zewnętrzne

- Sprawdzaj zewnętrzne linki

Inne

- Pomijaj błędy dotyczące struktury HTML
- Nie wyświetlaj mapy i elementów strony, aby zmniejszyć ilość potrzebnej pamięci ?

Język używany podczas analizy

pl-PL

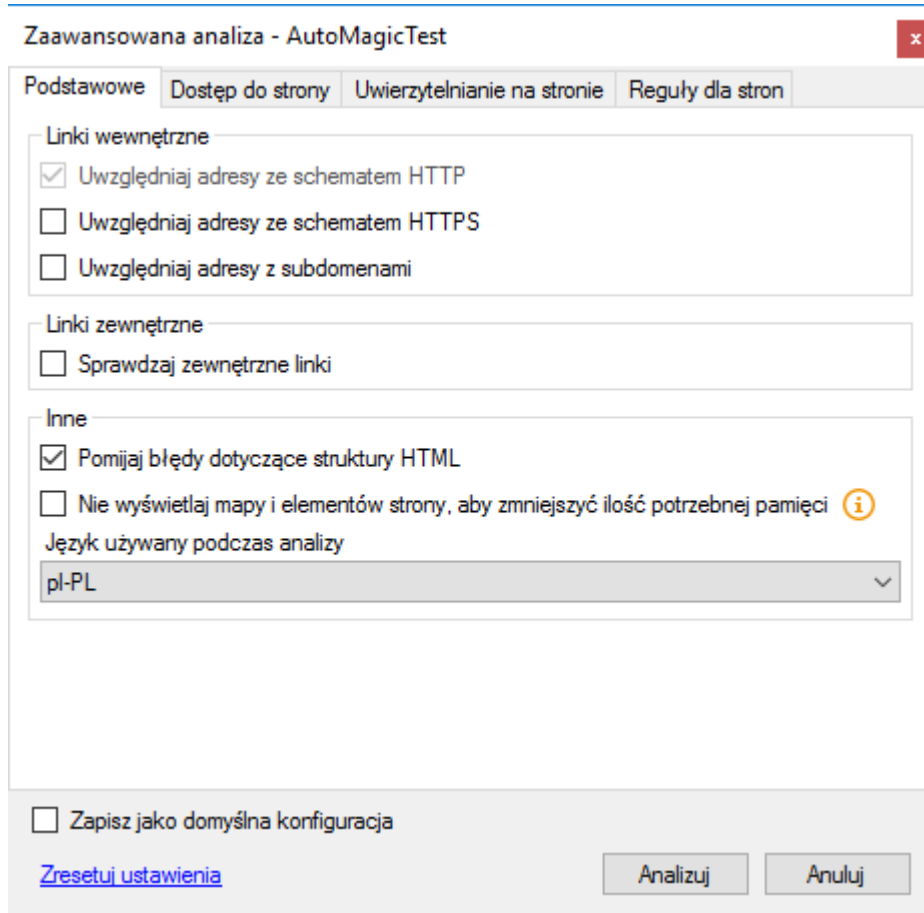
Zapisz jako domyślna konfiguracja

[Zresetuj ustawienia](#) Analizuj Anuluj

Rys. 5. Okno zmiany ustawień konfiguracji analizy.

Okno "Zaawansowana analiza" składa się z 4 zakładek: „Podstawowe”, „Dostęp do strony”, „Uwierzytelnianie na stronie”, „Reguły dla strony”.

4.1.1 Podstawowe



Zaawansowana analiza - AutoMagicTest

Podstawowe Dostęp do strony Uwierzytelnianie na stronie Reguły dla stron

Linki wewnętrzne

- Uwzględniaj adresy ze schematem HTTP
- Uwzględniaj adresy ze schematem HTTPS
- Uwzględniaj adresy z subdomenami

Linki zewnętrzne

- Sprawdzaj zewnętrzne linki

Inne

- Pomijaj błędy dotyczące struktury HTML
- Nie wyświetlaj mapy i elementów strony, aby zmniejszyć ilość potrzebnej pamięci ⓘ

Język używany podczas analizy

pl-PL

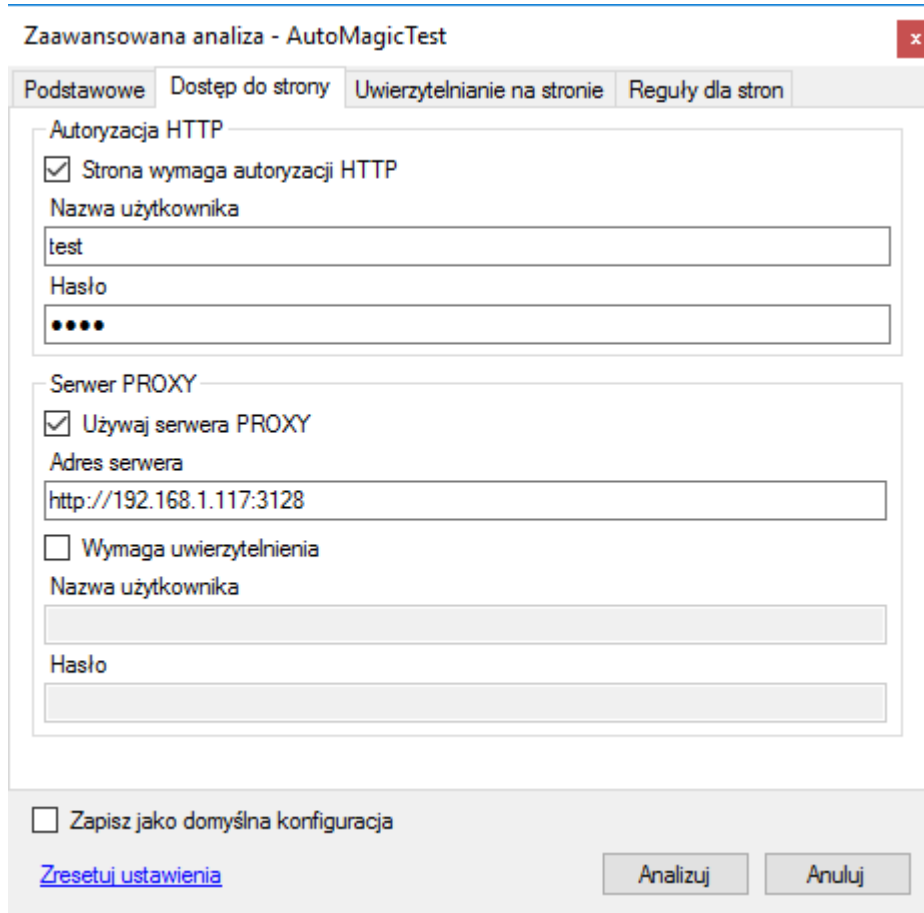
Zapisz jako domyślna konfiguracja

[Zresetuj ustawienia](#)

Rys. 6. Okno zmiany ustawień konfiguracji analizy – zakładka „Podstawowe”.

W ustawieniach podstawowych można określić schemat stron poddanych analizie (HTTP, HTTPS) oraz zdecydować, czy w analizie uwzględnić: adresy będące subdomenami, tj. adresy utworzone w ramach domeny głównej (przykład: domena główna to testerzy.pl, subdomena to praca.testerzy.pl) oraz linki zewnętrzne, a więc takie, które prowadzą do innych adresów URL. Jest również opcja umożliwiająca pominięcie błędów dotyczących struktury HTML (obejmuje następujące rodzaje defektów: brak otwarcia tagu, brak zamknięcia tagu oraz nieprawidłowe zamknięcie tagu).

4.1.2 Dostęp do strony



Zaawansowana analiza - AutoMagicTest

Podstawowe Dostęp do strony Uwierzytelnianie na stronie Reguły dla stron

Autoryzacja HTTP

Strona wymaga autoryzacji HTTP

Nazwa użytkownika

test

Hasło

••••

Serwer PROXY

Używaj serwera PROXY

Adres serwera

http://192.168.1.117:3128

Wymaga uwierzytelnienia

Nazwa użytkownika

Hasło

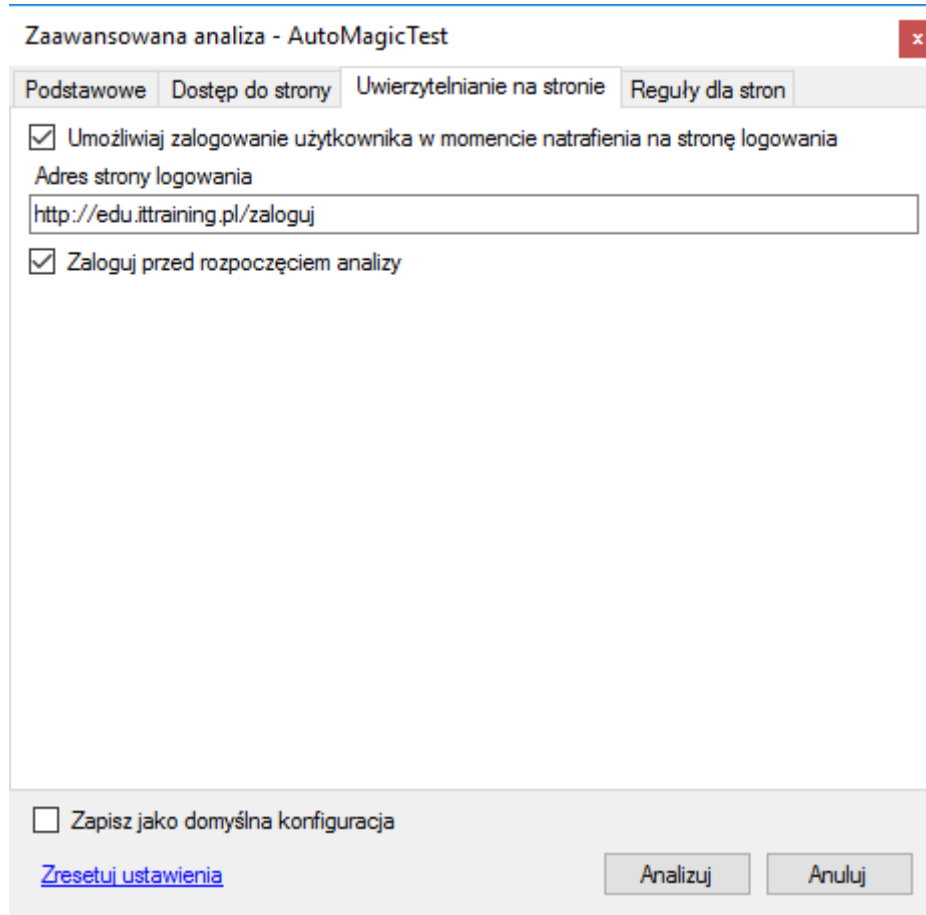
Zapisz jako domyślna konfiguracja

[Zresetuj ustawienia](#)

Rys. 7. Okno zmiany ustawień konfiguracji analizy – zakładka „Dostęp do strony”.

Dla stron wymagających uwierzytelnienia można ustawić dane logowania. Użytkownicy łączący się ze stroną przez serwer PROXY mogą tu podać dane dotyczące serwera.

4.1.3 Uwierzytelnianie na stronie



The screenshot shows a window titled "Zaawansowana analiza - AutoMagicTest" with a close button (x) in the top right corner. The window has four tabs: "Podstawowe", "Dostęp do strony", "Uwierzytelnianie na stronie" (which is active), and "Reguły dla stron".

Under the "Uwierzytelnianie na stronie" tab, there are two checked options:

- Umożliwiał zalogowanie użytkownika w momencie natrafienia na stronę logowania

Below this option is a text input field labeled "Adres strony logowania" containing the text "http://edu.ittraining.pl/zaloguj".

- Zaloguj przed rozpoczęciem analizy

At the bottom of the window, there is an unchecked option:

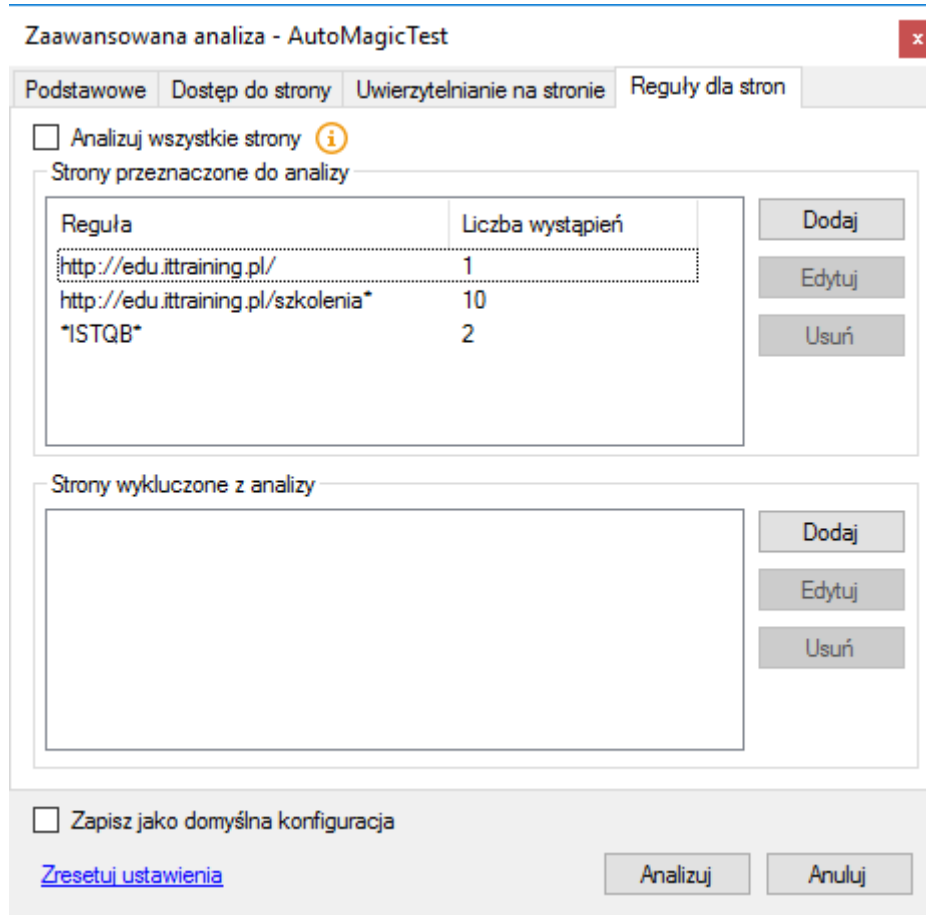
- Zapisz jako domyślna konfiguracja

Below this option is a blue link: [Zresetuj ustawienia](#). At the bottom right, there are two buttons: "Analizuj" and "Anuluj".

Rys. 8. Okno zmiany ustawień konfiguracji analizy – zakładka „Uwierzytelnianie na stronie”.

Opcja ta umożliwia zalogowanie się na stronie, która posiada formularz logowania.

4.1.4 Reguły dla stron



Rys. 9. Okno zmiany ustawień konfiguracji analizy – zakładka „Reguły dla stron”.

Aby nie analizować wszystkich stron lub poddać analizie tylko wybrane, można wprowadzić reguły stron przeznaczonych do analizy lub stron wykluczonych z analizy.

Regułę można dodać poprzez przycisk „Dodaj” znajdujący się obok listy z regułami. Regułą może być:

- strona z podanym adresem – wówczas tylko ta konkretna strona zostanie poddana analizie (np. http://testerzy.pl),
- strona z adresem rozpoczynającym się od podanego adresu – analizie zostaną poddane wszystkie strony rozpoczynające się od podanego adresu,
- strona z adresem zawierającym frazy – analizie zostaną poddane tylko te strony, w których adresie znajdują się podane przez użytkownika frazy.



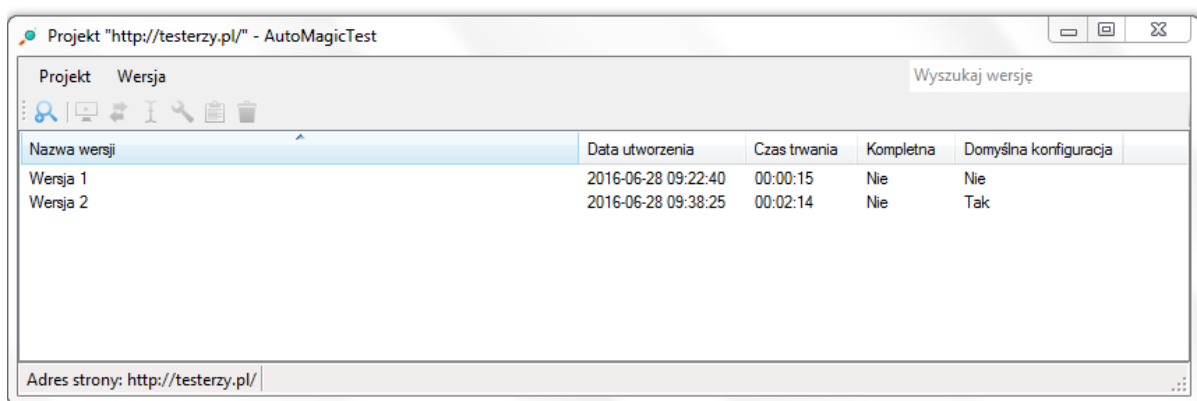
Dodatkowo dla reguł „Strona rozpoczynające się od podanego adresu” oraz „Strona z adresem zawierającym frazy” można określić liczbę wystąpień danej reguły. Po osiągnięciu tej liczby analiza na kolejnych stronach zawierającą podaną regułę nie będzie przeprowadzana.

Analogicznie jest w przypadku stron wykluczonych z analizy.

Reguły można edytować i usuwać.

Konfigurację można dostosować do indywidualnych potrzeb. Zmienione ustawienia można zapisać jako konfigurację domyślną, na bazie której przeprowadzane będą kolejne analizy wybranej strony. Powrót do ustawień fabrycznych możliwy jest dzięki opcji „Zresetuj ustawienia”. Uruchomienie analizy nie wymaga powrotu do ekranu startowego.

4.2 Zarządzanie projektem



Rys. 10. Okno zarządzania projektem przykład analizy strony testerzy.pl.

Okno „Zarządzania projektem” dostarcza informacji o wersjach zapisanych analiz wybranej strony www. Dla każdej wersji określono:

- datę jej utworzenia,
- czas trwania analizy,
- zakres analizy,
- konfigurację, jaką zastosowano.



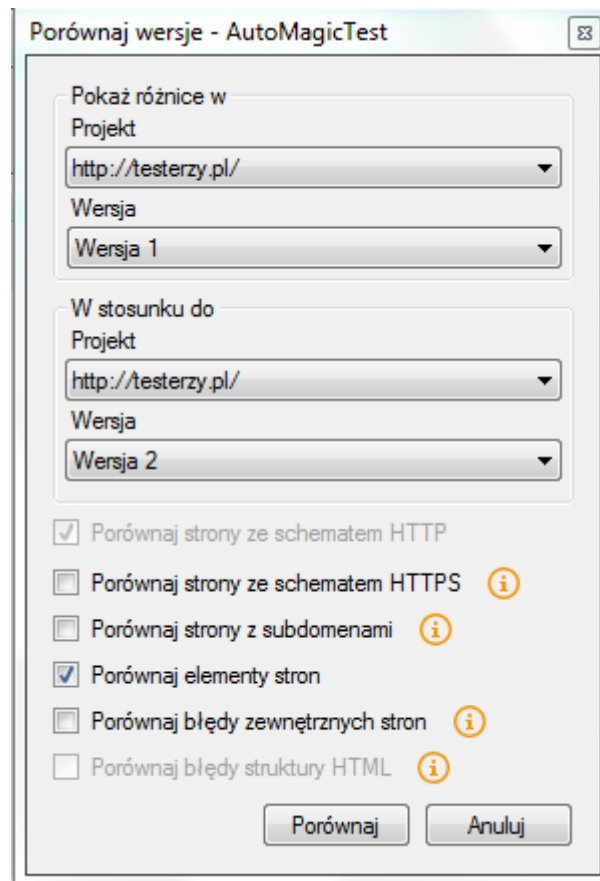
- a. Uruchomienie nowej analizy możliwe jest po kliknięciu ikony „Nowa analiza” w menu górnym. Analiza uruchamiania jest z domyślnymi ustawieniami konfiguracji.
- b. Wyświetlenie wyników analizy wybranej wersji wymaga dwukrotnego kliknięcia w nazwę wersji lub też zaznaczenia danej wersji i kliknięcia ikony „Wyświetl wersję” w menu górnym.
- c. Porównanie wersji możliwe jest na dwa sposoby: poprzez wybranie jednej z wersji znajdujących się na liście wersji i kliknięcie ikony „Porównaj wersje” w menu górnym lub też poprzez zaznaczenie dwóch dowolnych wersji, które mają zostać porównane za pomocą klawisza ctrl, i kliknięcie ikony „Porównaj wersje” w menu górnym.
- d. Wyświetlenie raportu podsumowującego analizę wybranej wersji strony internetowej umożliwia opcja „Raport z wersji” w menu górnym.
- e. Nazwy wersji mogą być modyfikowane. Aby zmienić nazwę wersji należy wybrać wersję, której nazwę chcemy zmienić i kliknąć w ikonę „Zmień nazwę wersji” w menu górnym, podać nową nazwę, a następnie zapisać.
- f. Opcja „Usuń wersję” w menu górnym pozwala usunąć wybraną wersję analizy. Istnieje możliwość usunięcia kilku wersji jednocześnie poprzez ich zaznaczenie za pomocą klawisza ctrl, a następnie kliknięcie ikony „Usuń wersję”.
- g. Pole „Wyszukaj wersję” pozwala na wpisanie dowolnej nazwy wersji, a jeśli takowa istnieje na jej znalezienie (wyświetlenie).
- h. Opcja „Podgląd konfiguracji wersji” umożliwia wyświetlenie szczegółów na temat konfiguracji, na bazie której stworzono wybraną wersję analizy.

Powyższe opcje dostępne są również z poziomu paska nawigacyjnego, po wybraniu „Wersja”.

W panelu nawigacyjnym „Projekt” dostępne są następujące opcje:

- uruchomienie nowej analizy,
- powtórzenie analizy dla wybranej wersji według zapisanych dla niej ustawień,
- zmiana ustawień konfiguracji domyślnej,
- otwarcie innego projektu (analiz przeprowadzonych dla innego adresu URL),
- usunięcie całego projektu (zapisanych wszystkich analiz dla danego adresu URL).

4.3 Porównanie różnych wersji



Rys. 11. Okno porównywania wersji przykład testerzy.pl.

W oknie „Porównanie różnych wersji” należy wybrać adresy stron www i wersje przeprowadzonych analiz, które mają zostać porównane, a następnie zdecydować o zakresie analizy (które elementy mają zostać porównane). Aplikacja na podstawie konfiguracji poszczególnych wersji analizy automatycznie wskazuje, które z nich powinny być porównane, a porównanie których może zakłamać wynik porównania.

O zasadności porównania użytkownik informowany jest za pomocą odpowiedniej ikony oraz komunikatu. Istnieje możliwość porównania różnych projektów (adresów URL). Opcja ta umożliwi między innymi porównanie wersji produkcyjnej strony z wersją testową. Analiza porównawcza uruchamiana jest po kliknięciu przycisku „Porównaj”.



Wynik porównania wersji - AutoMagicTest		
Adres strony	http://testerzy.pl/	http://testerzy.pl/
WERSJA	Wersja 8	Version 1
Data utworzenia	2016-09-15	2016-09-15
Godzina utworzenia	10:34:32	09:47:12
Czas trwania	00:08:20	00:31:54
Domyślna konfiguracja	Nie	Nie
Kompletna analiza	Nie	Nie
STATYSTYKI		
Wszystkie strony	154	811
→ Nowe strony	-	678
→ Usunięte strony	-	21
→ Zmodyfikowane strony	-	119
→ Niezmodyfikowane strony	-	14
Wszystkie strony z błędami	0	17
→ Nowe strony z błędami	-	17
→ Usunięte strony z błędami	-	0
→ Zmodyfikowane strony z błędami	-	0
→ Niezmodyfikowane strony z błędami	-	0
Wszystkie formularze	166	759
→ Nowe formularze	-	724
→ Usunięte formularze	-	131
→ Niezmodyfikowane formularze	-	35
Wszystkie błędy	0	19
→ Nowe błędy	-	19
→ Usunięte błędy	-	0
→ Niezmodyfikowane błędy	-	0
Liczba stron z prawidłowym kodem HTTP (np. 200)	154	792
Liczba stron z nieprawidłowym kodem HTTP (np. 100, 400, 500)	0	19

Adres URL	Metoda
http://testerzy.pl/baza-wiedzy	GET
http://testerzy.pl/baza-wiedzy	GET
http://testerzy.pl/baza-wiedzy	GET
http://testerzy.pl/baza-wiedzy	GET
http://testerzy.pl/baza-wiedzy	GET
http://testerzy.pl/baza-wiedzy	GET
http://testerzy.pl/baza-wiedzy	GET
http://testerzy.pl/baza-wiedzy	GET
http://testerzy.pl/baza-wiedzy	GET
http://testerzy.pl/baza-wiedzy	GET

Nie wybrano elementu.

Eksport do pliku

Rys. 12. Okno wyników porównania przykład testerzy.pl.

Okno wyników analizy porównawczej zawiera informacje na temat:

- daty utworzenia porównywanych wersji,
- godziny utworzenia porównywanych wersji,
- czasu trwania analiz porównywanych wersji,
- zastosowanej konfiguracji,
- zakresu analizy.

Ponadto w ramach statystyk prezentowane są informacje dotyczące:

1. Przeanalizowanych stron bez względu na to, czy zawierają błędy czy nie:
 - liczby wszystkich stron dla każdej z porównywanych wersji z osobna,
 - liczby nowych stron, a więc takich, które występują tylko w wersji 2,
 - liczby usuniętych stron, tj. takich, które występują tylko w wersji 1,
 - liczby zmodyfikowanych stron tj. takich, które występują w obu wersjach, i które uległy w mniejszym lub też większym stopniu zmianie,
 - liczby niezmodyfikowanych stron tj. takich, które występują w obu wersjach i nie zostały w żaden sposób zmodyfikowane.



2. Przeanalizowanych stron zawierających błędy:
 - liczby wszystkich stron z błędami dla każdej z porównywanych wersji z osobna,
 - liczby nowych stron z błędami, tj. takich, które występują tylko w wersji 2,
 - liczby usuniętych stron z błędami, tj. takich, które występują tylko w wersji 1,
 - liczby zmodyfikowanych stron z błędami tj. takich, które występują w obu wersjach, i które uległy w mniejszym lub też większym stopniu zmianie,
 - liczby niezmodyfikowanych stron z błędami, tj. takich, które występują w obu wersjach i nie zostały w żaden sposób zmodyfikowane.

3. Przeanalizowanych formularzy:
 - liczby wszystkich formularzy dla każdej z porównywanych wersji z osobna,
 - liczby nowych formularzy, a więc takich, które występują tylko w wersji 2,
 - liczby usuniętych formularzy, tj. takich, które występują tylko w wersji 1,
 - liczby niezmodyfikowanych formularzy tj. takich, które występują w obu wersjach i nie zostały w żaden sposób zmodyfikowane.

4. Znalezionych błędów:
 - liczby wszystkich błędów dla każdej z porównywanych wersji z osobna,
 - liczby nowych błędów, tj. takich, które występują tylko w wersji 2,
 - liczby usuniętych błędów, tj. takich, które występowały tylko w wersji 1,
 - liczby niezmodyfikowanych błędów, tj. takich, które występują w obu wersjach.

5. Stron z określonym kodem lub statusem:
 - liczby stron z prawidłowym kodem HTTP,
 - liczby stron z nieprawidłowym kodem HTTP,
 - liczby stron ze statusem nieokreślony (ustawiany domyślnie dla każdej ze stron),
 - liczby stron ze statusem poprawny (ustawiany manualnie przez użytkownika),
 - liczby stron ze statusem niepoprawny (ustawiany manualnie przez użytkownika),
 - liczby stron ze statusem ograniczony (ustawiany manualnie przez użytkownika).

6. Liczby:
 - plików CSS i JS,
 - obrazków i czcionek.

7. Rozmiarów:
 - plików CSS i JS,
 - obrazków i czcionek

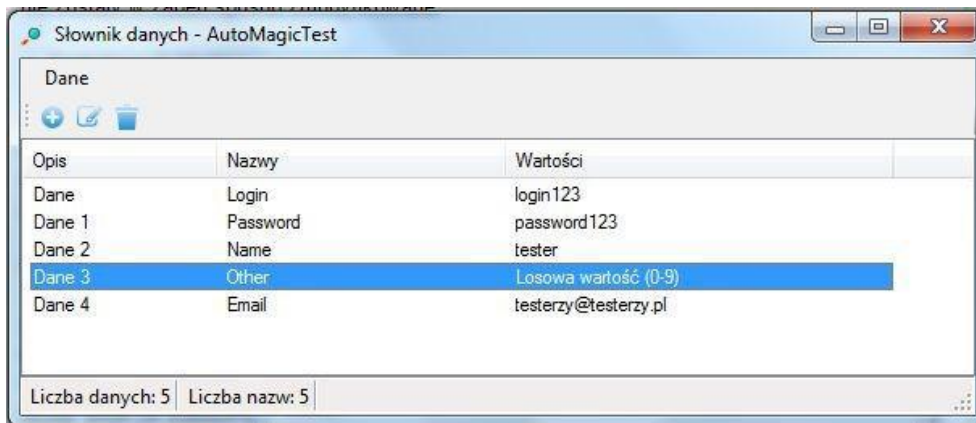
Raport z przeprowadzonej analizy porównawczej może zostać zapisany do pliku w formacie CSV, XML oraz PDF. W przypadku:

- nowych stron,
- usuniętych stron,
- zmodyfikowanych stron,
- nowych stron z błędami,
- usuniętych stron z błędami,
- zmodyfikowanych stron z błędami,
- nowych formularzy,
- usuniętych formularzy

istnieje możliwość wyświetlenia bardziej szczegółowych informacji poprzez wybranie odpowiedniego wiersza z tabeli z danymi wygenerowanymi w wyniku porównywania. W oknie po prawej stronie wyświetli się lista adresów URL. Wybór adresu powoduje wyświetlenie kolejnych informacji.

W analogiczny sposób istnieje możliwość wyświetlenia konfiguracji oraz porównania konfiguracji.

4.4 Słownik danych



Opis	Nazwy	Wartości
Dane	Login	login123
Dane 1	Password	password123
Dane 2	Name	tester
Dane 3	Other	Losowa wartość (0-9)
Dane 4	Email	testerzy@testerzy.pl

Liczba danych: 5 | Liczba nazw: 5

Rys. 13. Okno słownika danych.

Słownik danych umożliwia zdefiniowanie danych wejściowych do formularzy jeszcze przed rozpoczęciem analizy. W przypadku natrafienia na formularz, którego nazwa elementu zgadza się z nazwą wprowadzoną w słowniku, AutoMagicTest skorzysta z zawartych w słowniku wartości.

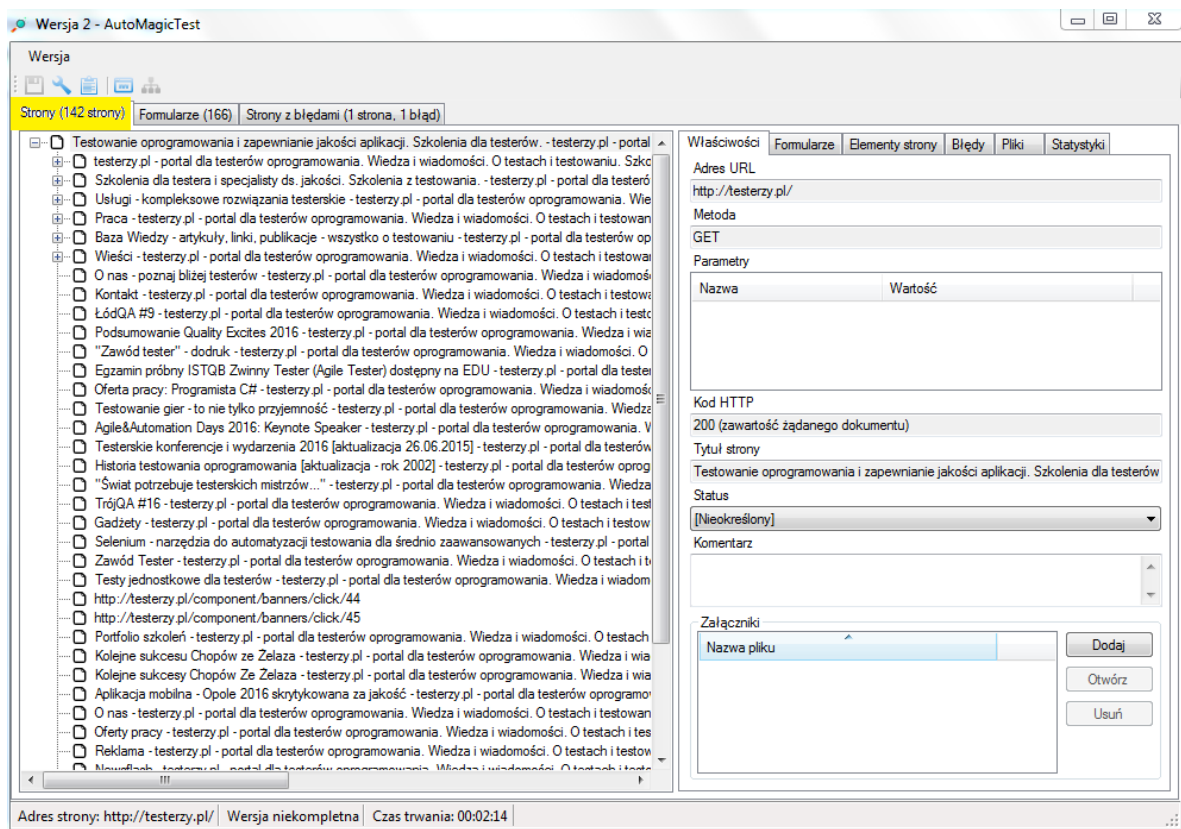
Dodanie, usunięcie czy też zmiana danych możliwa jest tak z panelu nawigacyjnego, jak i menu górnego. Dodanie wartości wymaga:

- podania opisu danych,
- podania nazwy danych,
- określenia wartości (do wyboru: wartość domyślna, tekstowa, losowa).

W przypadku wartości losowej określa się długość zmiennej i jej rodzaj – małe litery, duże litery, cyfry oraz inne znaki zdefiniowane przez użytkownika.

5. Opis graficznego interfejsu użytkownika

5.1 Zakładka „Strony”



Rys. 14. Okno szczegółowych wyników analizy zakładka „Strony”.

W zakładce „Strony” znajduje się lista stron (w postaci drzewa), które zostały przeanalizowane. Wybranie dowolnej z nich powoduje wyświetlenie (w zakładce „Właściwości”) szczegółowych informacji, takich jak:



- adres URL przeanalizowanej strony,
- metoda przekazywania parametrów,
- informacja o parametrach,
- kod odpowiedzi serwera,
- tytuł strony,
- status (początkowo jako nieokreślony).

Każdą ze stron można komentować i otwierać, dodawać, usuwać przypisane do niej załączniki np. zrzuty ekranu świadczące o tym, że strona wyświetla się niepoprawnie. Zmiana bieżącego statusu strony powoduje zmianę wartości w raporcie. Możliwe statusy strony to:

- Nieokreślony (wartość domyślna po automatycznej analizie strony)
- Poprawny
- Niepoprawny
- Ograniczony (ograniczona funkcjonalność strony).

Zakładka „Formularze” zawiera listę wszystkich znalezionych na wybranej stronie formularzy wraz z podstawowymi informacjami dotyczącymi nazwy formularza oraz metody przekazywania parametrów.

Zakładka „Elementy strony” zawiera listę wszystkich znalezionych elementów. Lista analizowanych typów:

- wewnętrzny link,
- zewnętrzny link,
- kotwica,
- plik,
- adres email,
- inny.

W przypadku linków wewnętrznych oraz zewnętrznych można przejść do strony wskazanej w linku. Dodatkowo, w przypadku linków wewnętrznych, mogą zostać one wyświetlone na strukturze strony.

Zakładka „Błędy” zawiera informacje na temat znalezionych na wybranej stronie błędów. Rodzaje wykrywanych błędów to:

- pusty link,
- link do strony mającej nieprawidłowy kod odpowiedzi serwera,
- brak otwarcia tagu,
- brak zamknięcia tagu,



- nieprawidłowe zamknięcie tagu,
- brak informacji o kodowaniu strony.

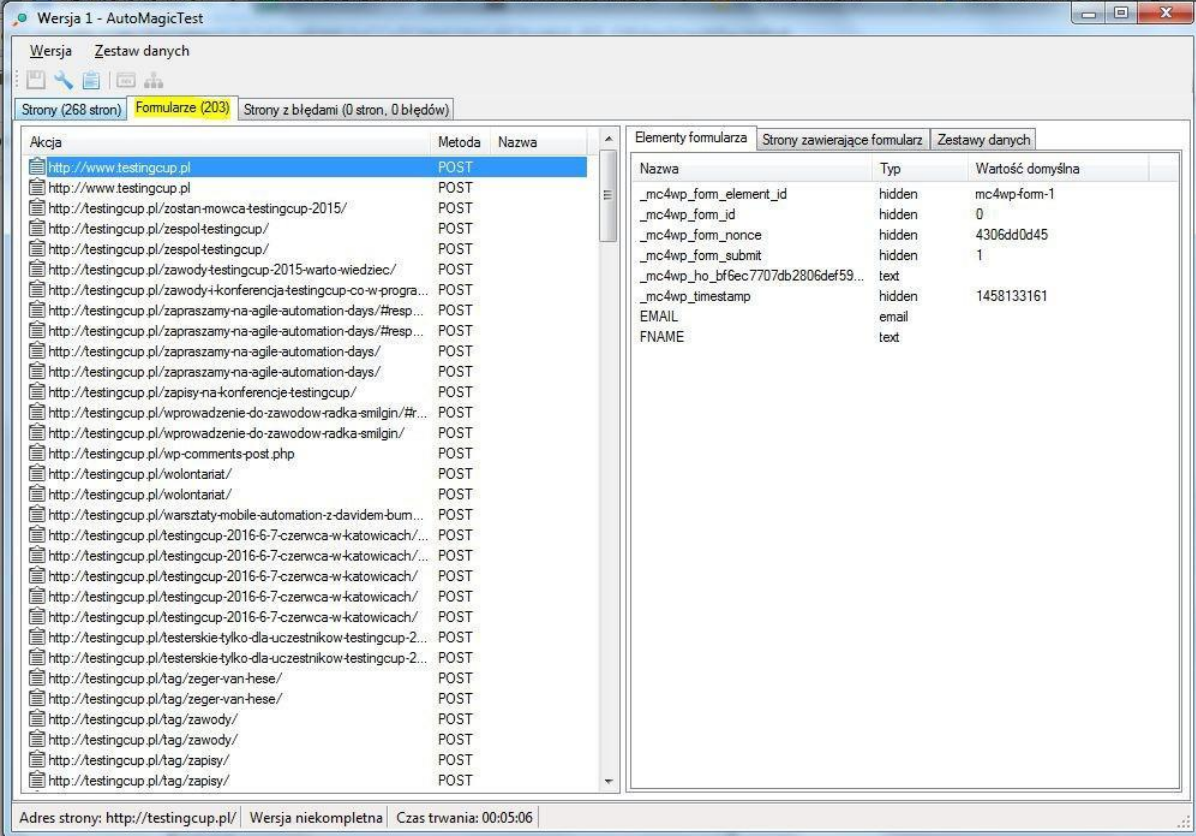
Dane o błędzie zawierają informacje dotyczące jego typu, a także w wybranych przypadkach o umiejscowieniu błędu w kodzie strony.

Zakładka „Pliki” zawiera listę wszystkich znalezionych plików. Można przejść do strony ze znalezionym plikiem.

Zakładka „Statystyki” jest podzielona na 3 kategorie:

- a. Wielkość - statystyki dotyczące liczby i rozmiaru elementów strony
- b. Czas wczytywania – informacja o szacunkowym czasie pobierania strony z podziałem na prędkości łącza
- c. SEO – czy strona spełnia reguły dotyczące optymalizacji strony w wyszukiwarce. Sprawdzane są następujące reguły:
 - strona posiada tytuł <title>
 - tytuł posiada odpowiednią liczbę znaków
 - tytuł składa się z odpowiedniej liczby słów
 - strona posiada opis <meta name=“description”>
 - opis posiada odpowiednią liczbę znaków
 - opis posiada odpowiednią liczbę słów
 - adres strony posiada odpowiednią liczbę znaków
 - adres strony jest “przyjazny”
 - odpowiednia liczba linków zewnętrznych
 - strona nie używa ramek IFRAME, FRAME
 - strona posiada nagłówek <h1>
 - wszystkie linki <a> posiadają tytuł “title”
 - wszystkie obrazki posiadają alternatywny opis “alt”
 - strona nie posiada linków prowadzących do błędnych stron (404, 500, itd.)

5.2 Zakładka "Formularze"



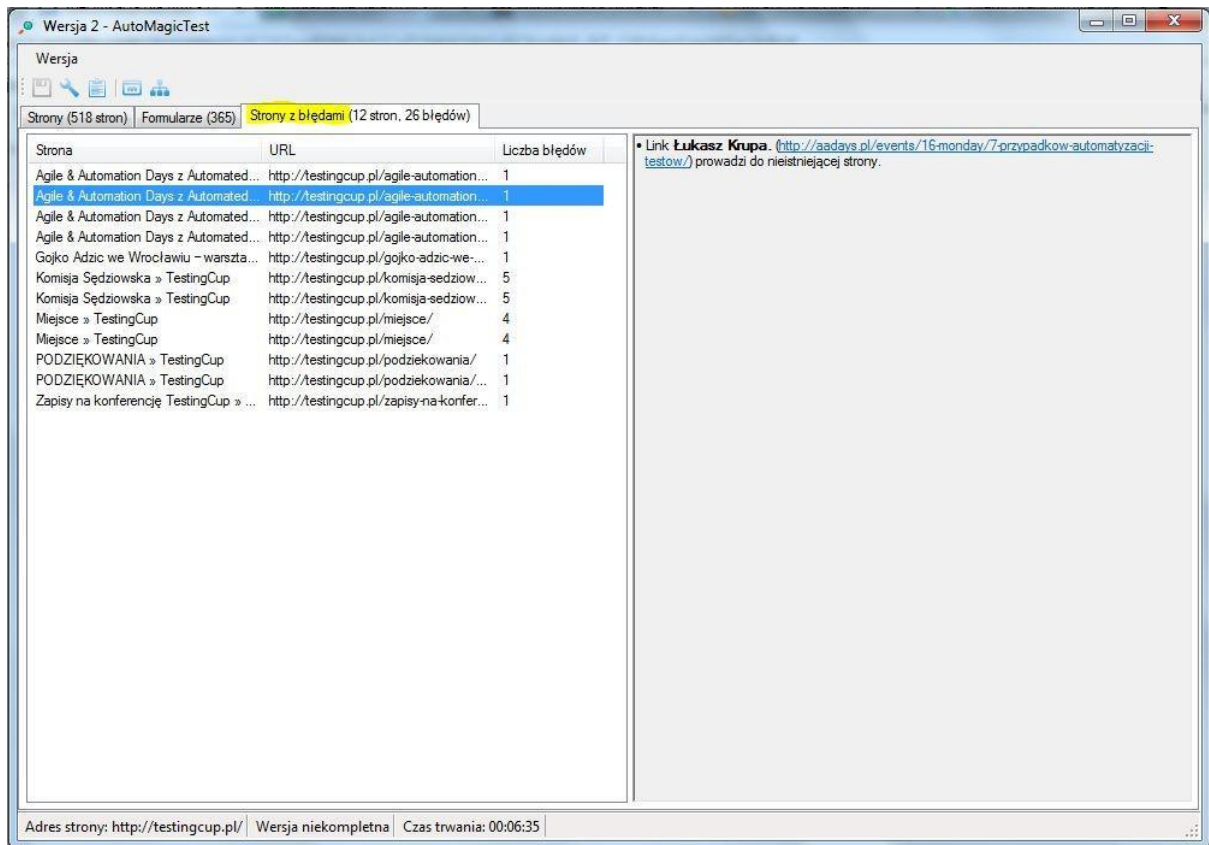
Akcja	Metoda	Nazwa
http://www.testingcup.pl	POST	
http://www.testingcup.pl	POST	
http://testingcup.pl/zostan-mowca-testingcup-2015/	POST	
http://testingcup.pl/zespol-testingcup/	POST	
http://testingcup.pl/zespol-testingcup/	POST	
http://testingcup.pl/zawody-testingcup-2015-warto-wiedziec/	POST	
http://testingcup.pl/zawody-i-konferencja-testingcup-co-w-progra...	POST	
http://testingcup.pl/zapraszamy-na-agile-automation-days/#resp...	POST	
http://testingcup.pl/zapraszamy-na-agile-automation-days/#resp...	POST	
http://testingcup.pl/zapraszamy-na-agile-automation-days/	POST	
http://testingcup.pl/zapraszamy-na-agile-automation-days/	POST	
http://testingcup.pl/zapraszamy-na-agile-automation-days/	POST	
http://testingcup.pl/zapisy-na-konferencje-testingcup/	POST	
http://testingcup.pl/wprowadzenie-do-zawodow-radka-smilgin/#r...	POST	
http://testingcup.pl/wprowadzenie-do-zawodow-radka-smilgin/	POST	
http://testingcup.pl/wp-comments-post.php	POST	
http://testingcup.pl/wolontariat/	POST	
http://testingcup.pl/wolontariat/	POST	
http://testingcup.pl/warsztaty-mobile-automation-z-davidem-bum...	POST	
http://testingcup.pl/testingcup-2016-6-7-czerwca-w-katowicach/...	POST	
http://testingcup.pl/testingcup-2016-6-7-czerwca-w-katowicach/...	POST	
http://testingcup.pl/testingcup-2016-6-7-czerwca-w-katowicach/...	POST	
http://testingcup.pl/testingcup-2016-6-7-czerwca-w-katowicach/...	POST	
http://testingcup.pl/testingcup-2016-6-7-czerwca-w-katowicach/...	POST	
http://testingcup.pl/testerskie-tylko-dla-uczestnikow-testingcup-2...	POST	
http://testingcup.pl/testerskie-tylko-dla-uczestnikow-testingcup-2...	POST	
http://testingcup.pl/tag/zeger-van-hese/	POST	
http://testingcup.pl/tag/zeger-van-hese/	POST	
http://testingcup.pl/tag/zawody/	POST	
http://testingcup.pl/tag/zawody/	POST	
http://testingcup.pl/tag/zapisy/	POST	
http://testingcup.pl/tag/zapisy/	POST	

Nazwa	Typ	Wartość domyślna
_mc4wp_fom_element_id	hidden	mc4wp-fom-1
_mc4wp_fom_id	hidden	0
_mc4wp_fom_nonce	hidden	4306dd0d45
_mc4wp_fom_submit	hidden	1
_mc4wp_ho_bf6ec7707db2806def59...	text	
_mc4wp_timestamp	hidden	1458133161
EMAIL	email	
FNAME	text	

Rys. 15. Okno szczegółowych wyników analizy zakładka "Formularze".

Zakładka „Formularze” zawiera listę formularzy znalezionych podczas analizy strony wraz z określoną metodą przekazywania parametrów (get, post) oraz jego nazwą. Wybór formularza z listy powoduje wyświetlenie szczegółowych danych na jego temat (nazwę oraz typ elementu, wartość domyślną elementu) w zakładce „Elementy formularzy”. Zakładka „Strony zawierające formularz” zawiera z kolei listę wszystkich przeanalizowanych stron, na których znajduje się wybrany formularz, podczas gdy zakładka „Zestawy danych” umożliwia zdefiniowanie wartości poszczególnych typów danych dla wybranego formularza, które wykorzystywane zostaną podczas ponownej analizy strony jako dane wejściowe.

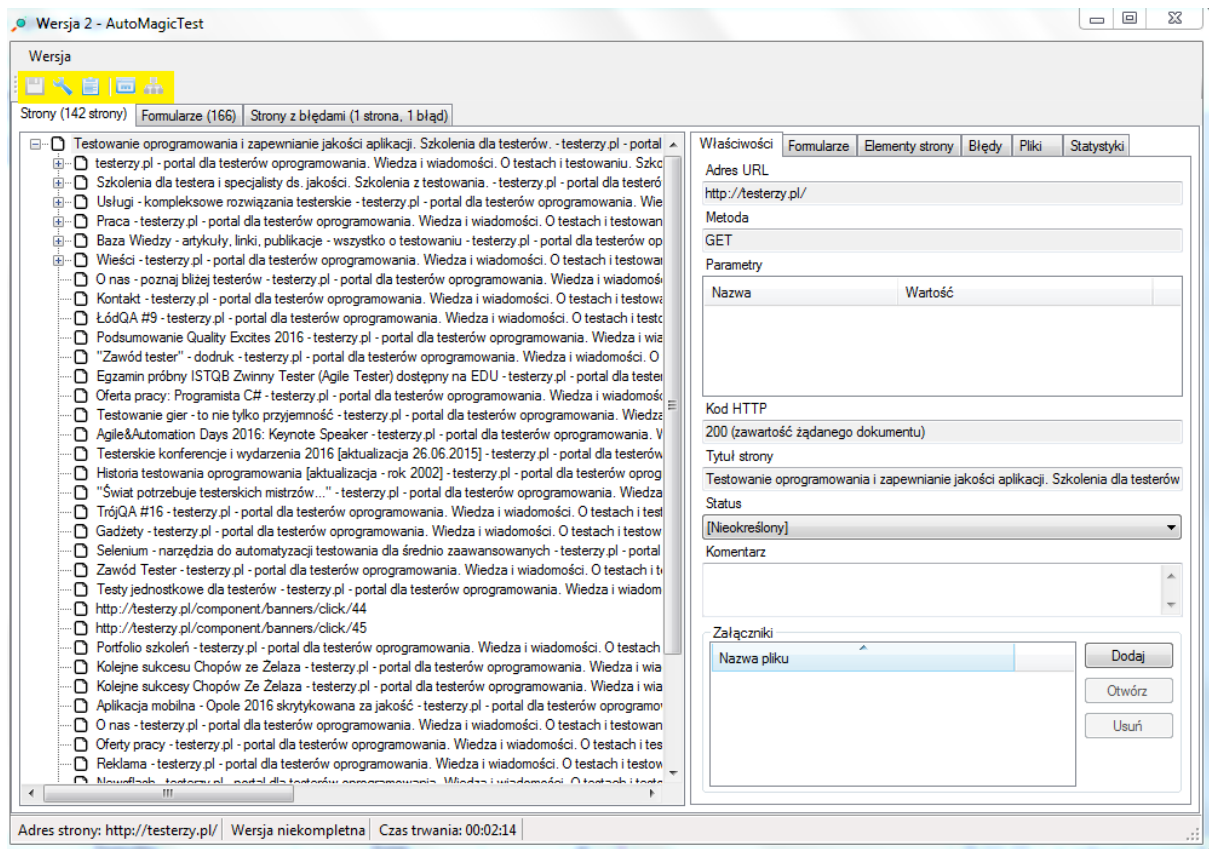
5.3 Zakładka “Strony z błędami”



Rys. 16. Okno szczegółowych wyników analizy zakładka “Strony z błędami”.

Zakładka “Strony z błędami” zawiera listę stron, na których znaleziono błędy wraz z adresem URL oraz liczbą błędów dla każdej ze stron z osobna. Aby wyświetlić szczegółowe informacje dotyczące znalezionych błędów, należy wybrać dowolną stronę z listy.

5.4 Pasek menu górnego



Rys. 17. Okno szczegółowych wyników analizy menu górne.

- Opcja „Zapisz” umożliwi zapisanie wyników przeprowadzonej analizy.
- Opcja „Podgląd konfiguracji” umożliwi weryfikację konfiguracji, na bazie której przeprowadzono analizę.
- Opcja „Raport” umożliwi podgląd i wyeksportowanie raportu stanowiącego podsumowanie analizy automatycznej i manualnej, o ile taką przeprowadzono.
- Opcja „Przejdź do strony” umożliwi wyświetlenie wybranej strony w przeglądarce.
- Opcja „Pokaż stronę na strukturze” umożliwi wyświetlenie wybranej strony z błędami (z poziomu zakładki „Strony z błędami”) na strukturze strony.



6. Ustawienia aplikacji

Ustawienia aplikacji - AutoMagicTest

Podstawowe

Język

Polski

Nie informuj mnie o nowych wersjach aplikacji

Serwer PROXY

Używaj serwera PROXY

Adres serwera

http://192.168.1.117:3128

Wymaga uwierzytelnienia

Nazwa użytkownika

Hasło

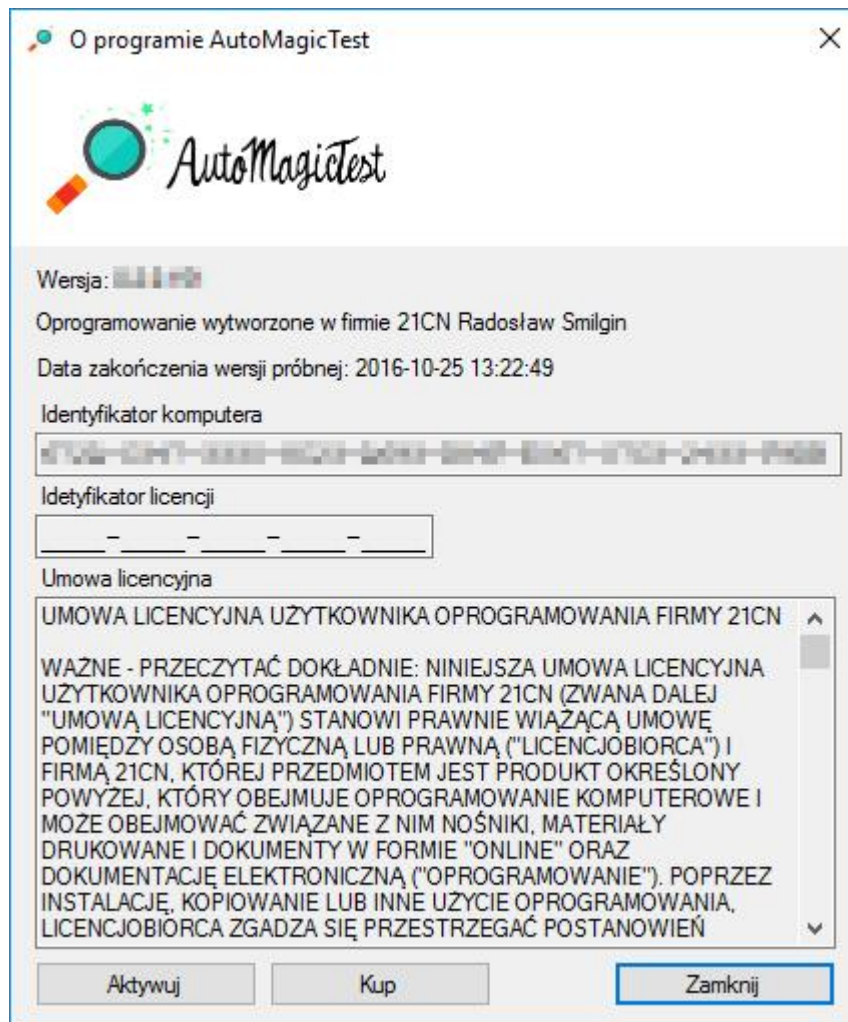
Zapisz Anuluj

Rys. 18. Okno ustawień aplikacji

W oknie z ustawieniami można:

- wybrać język aplikacji,
- ustawić możliwość informowania użytkownika o aktualizacjach,
- ustawić dane serwera proxy.

7. O programie



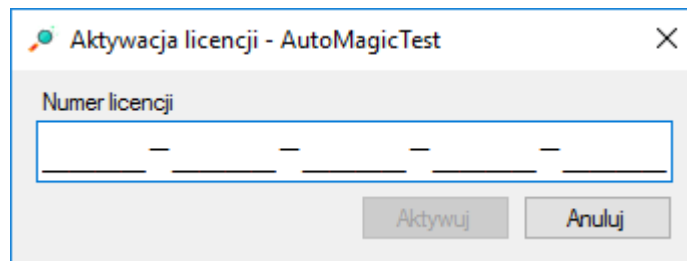
Rys. 19. Okno 'O programie'

Okno zawiera następujące informacje:

- numer wersji,
- dane twórcy programu,
- data zakończenia licencji lub wersji próbnej,
- identyfikator komputera, do którego jest przypisana licencja/wersja próbna,
- identyfikator licencji,
- umowa licencyjna.



Za pomocą przycisku 'Aktywuj' użytkownik może wprowadzić numer nowej licencji.



Rys. 20. Okno do wpisania numeru licencji

Aby zakupić licencję należy wybrać przycisk „Kup”, który kieruje na stronę internetową aplikacji.

Jeśli użytkownik posiada licencje, za pomocą przycisku „Przedłuż” może przedłużyć czas trwania licencji.

8. Rozwiąż problem

8.1 Problem z połączeniem z serwerem

Aplikacja do poprawnego działania potrzebuje dostępu do serwera znajdującego się w Internecie. Możesz nie mieć dostępu do sieci albo łączyć się przez proxy. Proxy można skonfigurować w „Ustawienia”.